

Qu'est-ce qu'un parent peut faire pour faciliter le passage primaire-secondaire de son enfant? (suite)

- Discuter et échanger régulièrement avec lui par rapport aux situations qu'il vit à l'école en faisant montre d'intérêt et de bienveillance, mais aussi de sens critique par rapport à ce qu'il vous dit;
- Être à l'affût des signes indiquant que votre enfant éprouve des difficultés inhabituelles. S'il a besoin d'aide pour comprendre ou compléter le travail que lui a confié l'enseignant, cela peut signifier qu'il n'a pas suffisamment maîtrisé les concepts en classe pour pouvoir les mettre en pratique de manière autonome à la maison. La meilleure façon qu'un parent peut aider son enfant, s'il éprouve des difficultés, c'est de parler à son enseignante ou à son enseignant. Idéalement, l'enfant, le parent et l'enseignante ou l'enseignant devraient s'efforcer de trouver ensemble des solutions aux difficultés constatées;
- Participer régulièrement aux activités d'échanges avec le personnel scolaire, dès le primaire. C'est la meilleure façon de connaître les ressources auxquelles votre enfant pourrait avoir accès, notamment lors de son intégration au secondaire.

Plusieurs écoles secondaires organisent des journées de visite et de contact avec le personnel scolaire vers la fin de l'année scolaire. Informez-vous des horaires de ces journées "portes ouvertes" et participez-y. Plusieurs écoles secondaires du secteur public québécois offrent la possibilité aux élèves de bénéficier de projets pédagogiques particuliers. Informez-vous à ce propos auprès des directions des écoles situées dans votre région. Toutes les écoles secondaires ont un projet éducatif qui leur est propre et l'ensemble de ces institutions doit développer un plan de réussite. Ces informations sont aisément accessibles et le personnel scolaire se fera un devoir de les partager avec vous. L'implication, l'accompagnement et la présence du parent demeurent toujours les "meilleurs facteurs de protection" dont un enfant peut bénéficier lorsqu'il vit des périodes stressantes comme celle que représente la transition "du monde des petits au monde des grands".

Quelques services offerts pour contrer les effets négatifs de la transition

Certains organismes sans but lucratif, tel "Allo Prof", offrent de l'aide en ligne ou par téléphone aux parents qui désirent aider leur enfant ainsi qu'aux élèves qui cherchent des ressources de soutien à l'apprentissage :

- Allo prof : <http://www.alloprof.qc.ca/> (1 888 776-4455)
- La Fédération des comités de parents du Québec (FCPQ) offre, elle aussi, des services de soutien aux parents d'élèves ainsi que de la formation et de la documentation à leur intention : FCPQ : <http://www.fcpq.qc.ca/fr/services/conseils.htm> (1-800-463-7268)
- Le ministère de l'Éducation, du Loisir et du Sport met à la disposition des parents une brochure intitulée «Votre jeune au secondaire». Cette brochure présente rapidement le programme et le fonctionnement actuel des écoles secondaires. Elle est accessible en version imprimée dans tous les bureaux régionaux du Ministère et l'est aussi sur Internet à l'adresse suivante : www.mels.gouv.qc.ca/publications/Information_parents/Votre_jeune_au_secondaire.pdf

Ce projet a reçu l'appui du MELS ainsi que de la Faculté d'éducation de l'Université de Sherbrooke. Le contenu de cette brochure est issu d'une recherche intitulée *L'impact de la coopération pédagogique en contexte de projet sur la réussite éducative d'élèves de milieu socioéconomique faible lors de la transition primaire-secondaire* et réalisée dans le cadre du Programme de recherche sur la persévérance et la réussite scolaire de 2003 à 2006 (FQRSC-MEQ)

Éducation,
Loisir et Sport
Québec

UNIVERSITÉ DE
SHERBROOKE
Faculté d'éducation

L'impact de la coopération pédagogique en contexte de projet sur la réussite éducative d'élèves de milieu socioéconomique faible lors de la transition primaire-secondaire

Chercheurs et chercheuses : François Larose, Johanne Bédard; Marc Boutet, Yves Couturier, Olivier Dezutter, Abdelkrim Hasni, Jean-Claude Kalubi, Johanne Lebrun, Yves Lenoir et Marie-Pier Morin, toutes et tous de l'Université de Sherbrooke.



Les transitions à l'école : Croyances, faits et ressources

François LAROSE, Johanne BÉDARD, Yves COUTURIER,
Olivier DEZUTTER, Abdelkrim HASNI, Johanne LEBRUN,
Yves LENOIR et Marie-Pier MORIN

Professeures et professeurs à l'Université de Sherbrooke

UNIVERSITÉ DE
SHERBROOKE
Faculté d'éducation

Les transitions à l'école : croyances, faits et ressources

Plusieurs parents se questionnent ou sont inquiets lorsque vient le moment d'envisager le passage de leur enfant du primaire au secondaire. Dans ce dépliant nous verrons rapidement comment un parent peut aider son enfant à vivre ce passage de façon positive.

Des questions et quelques faits

Est-ce que le rendement scolaire de mon enfant risque de chuter lorsqu'il arrivera au secondaire, et que se passera-t-il si c'est le cas?

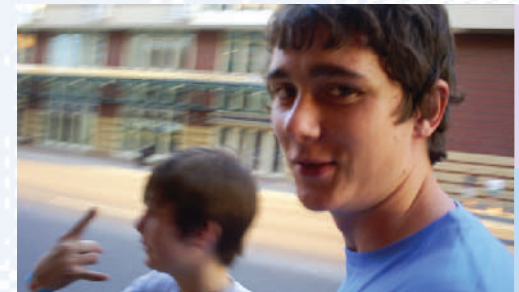
- Au Québec, peu d'élèves vivent une chute difficilement récupérable de leur performance scolaire lors de leur première année au secondaire.
- Plusieurs études canadiennes constatent aussi qu'il n'y a pas d'effet majeur, distinguant garçons et filles, par rapport au rendement scolaire lors du passage au secondaire.
- Le contact avec de nouvelles matières scolaires, lors du passage au secondaire, motive positivement la majorité des élèves.
- L'analyse des effets des devoirs sur la performance scolaire des élèves démontre qu'une à deux heures par jour de devoirs et leçons aide l'apprentissage des élèves du secondaire.
- Plusieurs études récentes identifient la différence entre les contenus des programmes et entre les méthodes d'enseignement du primaire et du secondaire en tant que cause importante de difficultés scolaires lors du passage primaire-secondaire. Les nouveaux programmes d'études du primaire et du secondaire qui sont implantés depuis le lancement du *Renouveau pédagogique* ciblent des compétences qui se développent de façon continue dans chaque matière. Depuis quelques années, les écarts entre méthodes pédagogiques utilisées par les enseignantes et les enseignants du primaire et du secondaire ont aussi tendance à se réduire au Québec.
- Lorsque des élèves vivent des difficultés d'adaptation lors de leur intégration au secondaire, ils sont rapidement identifiés. Ils ont

Ils ont accès à diverses mesures de soutien personnalisées qui visent à répondre à leurs besoins et qui les aident à s'adapter à leur nouvelle situation et à réussir.

Lorsqu'il arrivera au secondaire, mon enfant sera-t-il désorienté?

- Le passage primaire-secondaire correspond aussi à la transition réelle du jeune, de l'enfance à l'adolescence. Ils anticipent souvent la plus grande liberté d'action que leur permettra l'accès au monde du secondaire tout en se questionnant par rapport à leur capacité de gérer cette inconnue qu'est l'entrée dans une nouvelle organisation de leur univers d'études. La direction et les personnels des écoles secondaires préparent l'accueil des élèves pour qu'ils y trouvent à la fois des éléments de continuité avec l'univers familier du primaire, des politiques de familiarisation du jeune élève par rapport à ce qui est nouveau et particulier, notamment au chapitre des règles de conduite, au secondaire et des dispositifs d'aide à l'appropriation de nouvelles façons de faire et de procéder « à l'école des grands ».
- À la fin du primaire, la plupart des élèves ont hâte d'avoir une plus grande marge de manœuvre par rapport à la gestion et à l'occupation de leurs temps libres à l'école. Il s'agit là d'une opportunité de maturation et d'exercice de leur autonomie et de leurs responsabilités.
- Plusieurs élèves voient aussi des avantages dans le fait d'avoir un plus grand nombre d'enseignantes et d'enseignants car cela leur permet de fréquenter des spécialistes de chaque matière scolaire qui peuvent avoir des façons d'enseigner plus variées.
- Il est possible que l'école que votre enfant fréquentera n'accueille que des élèves de 1re secondaire ou encore des élèves des deux premières années du secondaire. Ce type d'école correspond à une forme d'organisation scolaire qu'on appelle "École intermédiaire". Le principe de ces écoles est simple : réduire l'écart entre un type d'environnement familier pour les élèves,

l'école primaire, et l'environnement des grandes écoles secondaires qu'ils devront fréquenter un peu plus tard, lorsqu'ils seront plus matures et autonomes. Que l'école d'accueil de votre enfant corresponde à ce modèle ou qu'il s'agisse d'un environnement de type « école polyvalente », il devra s'adapter à de nouvelles conditions de vie et d'apprentissage. Peu importe le type d'environnement qu'il intégrera, votre enfant bénéficiera d'une attention toute particulière de la part du personnel professionnel de l'école.



Qu'est-ce qu'un parent peut faire pour faciliter le passage primaire-secondaire de son enfant?

Plusieurs parents se sentent démunis par rapport à l'aide qu'ils pourraient apporter à leur enfant lors de son entrée au secondaire. Des études récentes suggèrent que les élèves qui vivent les plus graves difficultés d'adaptation scolaire lors de leur intégration au secondaire sont ceux qui ne bénéficient pas de ressources d'appui ou d'amis avec lesquels ils peuvent partager lorsqu'ils réalisent leurs travaux scolaires à la maison. Il s'agit aussi de jeunes qui ont peu d'échanges avec leurs parents par rapport à ce qu'ils vivent à l'école. Pour aider votre enfant, quelques attitudes et comportements simples seront très utiles :

- Veiller à ce que votre enfant dispose de temps et d'un espace calme pour la réalisation de ses travaux quotidiens;
- Aider votre enfant à acquérir de bonnes habitudes de travail, à gérer son temps et à se fixer des priorités afin de pouvoir aborder son travail scolaire de manière disciplinée et éviter la panique causée par les retards;

